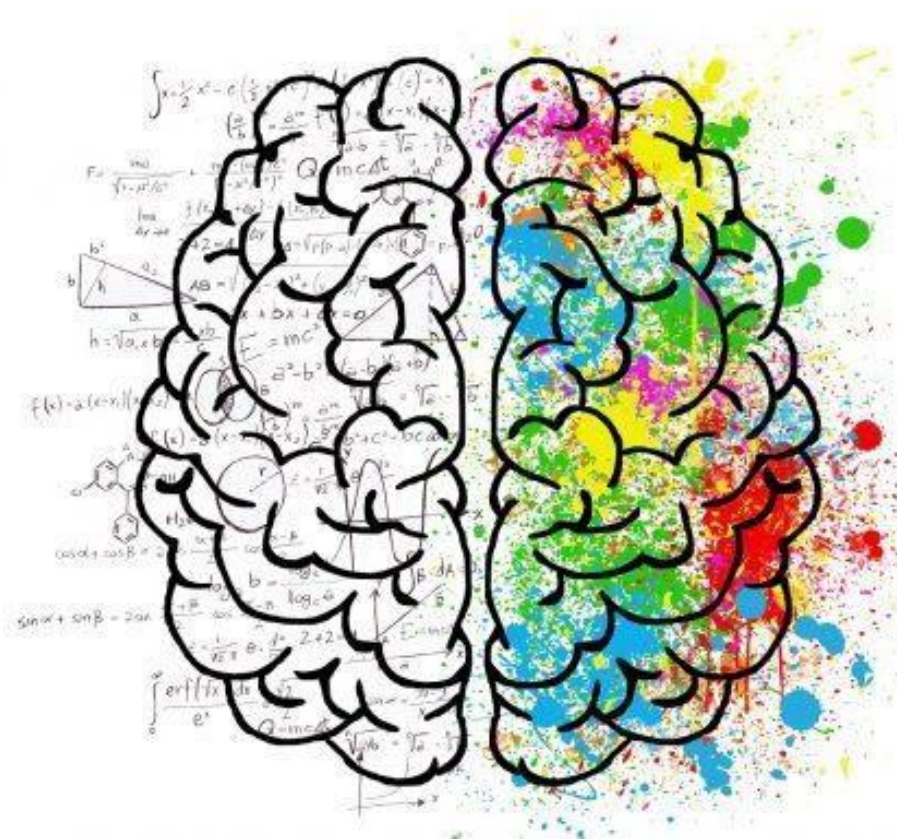


NYTTIGE OPLYSNINGER

SKOLEÅRET 2022/23

LOGIC



CREATIVE

Indhold

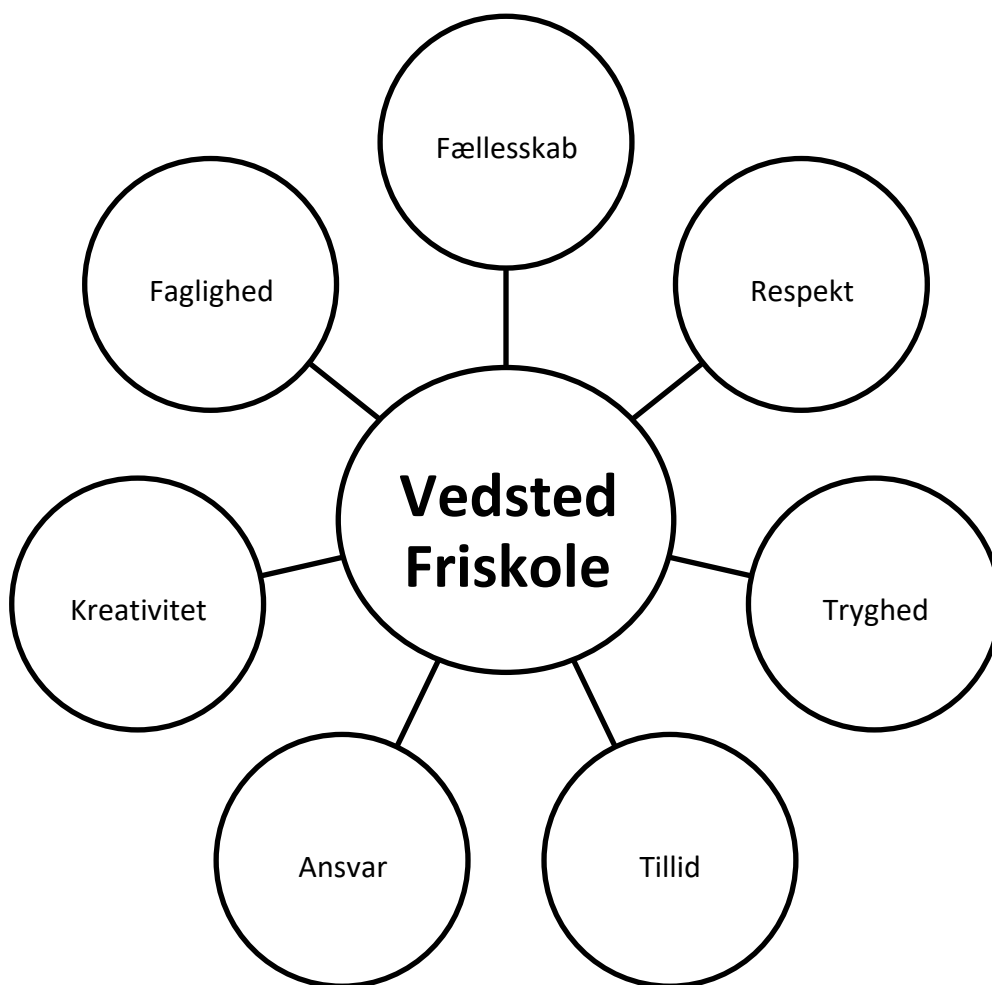
Info om Vedsted Friskole	3
Værdigrundlag	3
Fagplaner	3
Samarbejde	4
Årstilrettelæggelse.....	6
Ringetider.....	6
Forældremøder og samtaler.....	6
Arbejdslørdage.....	6
Skoleboden	6
Madpakken	7
Byture.....	7
Kommunikation	7
SFO	7
Rygepolitik	7
Fravær.....	7
Mobbepolitik.....	8
Mobiltelefonpolitik	8
Glemte ting	8
Forsikring	9
Kommandovejen.....	9
Erstatning af bortkomne/ødelagte bøger.....	9
Skoletandplejen	10
Skolesundhedstjenesten.....	10
PPR.....	10
Vedr. fælles eller delt forældremyndighed	10
Træffetider.....	11
Info om SFO'en	12
Personale	12
Forældresamarbejde	12
Lærer/pædagog samarbejde	13
Aktiviteter	13

Praktisk.....	13
Kontakt.....	13
Åbningstider på skoledage.....	13
Feriekuffert	14
Tilbud	14
Moduler	14
Ændring af moduler	14
Priser	14
Specielle hensyn	15
Indmeldelse.....	15
Udmeldelse	15
Trivsel.....	15
Mobiltelefoner	15
Kontaktinformationer	16
Goddag/farvel	16
Opsyn/Hvor er mit barn?	16
Fritidsaktiviteter.....	16
Legeaftaler	16
Bus.....	17
Fødselsdagsfester	17
Morgenmad	17
Eftermiddagsmad.....	17

Info om Vedsted Friskole

Værdigrundlag

Vedsted Friskole er en prøve- og karakterfri friskole. Vi lægger vægt på høj faglighed og kreativitet og anser det som en naturlig forudsætning, at børn, unge og voksne trives i fællesskabet. Derfor er respekt, tryghed, tillid og ansvar nøgleord i dagligdagen på Vedsted Friskole.



Fagplaner

Skolen følger Undervisningsministeriets Forenklede Fælles Mål i samtlige fag, herunder også læseplaner og undervisningsvejledninger.

Samarbejde

Et godt samarbejde mellem skole og hjem er en vigtig forudsætning for, at jeres børn får en god skolegang. En anden vigtig forudsætning er jeres positive opbakning i forhold til jeres børn og skolens dagligdag.

Som forældre kan I være med til at skabe nogle gode rammer for børnene, således at indlæringen og dagligdagen gøres lettere.

1. Som forældre kan I sørge for, at eleverne møder
 - til tiden
 - veludhvilede
 - undervisningsparate. Det vil sige, at eleverne har fået udsovet, har haft en rolig morgen, har fået morgenmad og har medbragt madpakke.
 - motiverede og velforberedte
 - til undervisningen med, hvad der måtte være af bøger og idrætstøj, og at de respekterer deadlines og afleveringsfrister
2. Som forældre kan I sørge for, at eleverne er opdraget til at tage hensyn og udvise ansvarlig social opførsel, samt tiltaler både elever, lærere og andre ansatte høfligt og i et pænt sprog.
3. Vi forventer, at forældrene er villige til at indgå i et konstruktivt og positivt samarbejde med skolen, samt er parate til at vurdere en sag fra to sider i blandt andet konfliktsituationer.
4. Vi forventer, at forældrene er loyale og ved uenigheder i opfattelse af forhold på skolen drøfter disse med skolen uden elevernes delagtiggørelse. Opfattelsen af, at skolen og forældrene grundlæggende vil og mener det samme, er for den enkelte elev afgørende for en tryk hverdag. Vi opfordrer derfor – meget kraftigt – til, at man ikke taler om evt. opståede konflikter eller utilfredshed, mens børnene hører på. Hvis børnene først er involverede, er det så godt som umuligt at komme videre (læs i øvrigt "Kommandovejen" side 12).
5. Vi forventer, at elever og forældre så vidt muligt deltager i arrangementer på skolen både med klassen samt i fællesarrangementer herunder også fælles rengøring og arbejdslørdage.

6. Skolen forventer at blive respekteret som en arbejdsplads for både elever og lærere, og at skolen har en høj prioritet i elevernes tilværelse. Det vil sige:

- at tandlæge- og lægebesøg så vidt muligt placeres uden for skoletiden
- at ferie holdes i skolens ferieperioder
- at interesser og arbejde planlægges, så skolen ikke forsømmes
- at enhver fritagelse fra skolen overvejes grundigt

Lærere, pædagoger, andet teknisk personale og ledelse kan også være med til at skabe nogle gode rammer for børnene, således at indlæringen og dagligdagen gøres lettere. I kan som forældre derfor forvente at;

1. Lærerne møder

- til tiden
- veludhvilede
- motiverende og velforberedte
- til undervisningen med, hvad der måtte være af bøger, respekterer deadlines og afleveringsfrister

2. Lærerne tager hensyn og udviser ansvarlig social opførsel, samt tiltaler både elever, og andre ansatte høfligt og i et pænt sprog.

3. Lærerne er villige til at indgå i et konstruktivt og positivt samarbejde med jer forældre.

4. Lærerne så vidt muligt deltager i arrangementer på skolen både med deres klasser samt i fællesarrangementer.

5. Lærerne behandler deres arbejde som en arbejdsplads for både elever og lærere. Det vil sige:

- at tandlæge- og lægebesøg så vidt muligt placeres uden for arbejdstiden
- at ferie som udgangspunkt holdes i skolens ferieperioder
- at interesser og arbejde planlægges, så skolen ikke forsømmes

Årstilrettelæggelse

Der er for hvert skoleår udarbejdet en skoleårskalender, hvor skoleårets begivenheder/temadage mm. fremgår.

Skolen orienterer løbende omkring disse planer.

Skoleårskalender ses på hjemmesiden under praktisk info – kalender, ligesom den udleveres til alle familier.

Ringetider

Morgensang/-sport/-lektier	8.05 - 8.50
2. lektion	9.00 - 9.45
3. lektion	9.55 -10.40
4. lektion	10.50 -11.35
5. lektion	12.00 - 12.45
6. lektion	12.50 -13.35
7. lektion	13.40 -14.25

Forældremøder og samtaler

Se skoleårskalenderen for planlagte forældremøder og samråd (evt. ændringer vil blive meddelt i god tid):

Planlagte møder og samtaler er udmærkede, men vigtigere er det, at vi kontakter hinanden, når der er brug for det og ikke venter med at få snakket sammen, til der indkaldes til møde.

Vi forventer således, at I henvender jer, hvis der dukker spørgsmål op, eller der opstår problemer, ligesom I kan regne med, at vi henvender os til jer. Kom ind og snak med os eller ring og få en aftale.

Arbejdslørdage

Der bliver løbende indkaldt til arbejdslørdage.

Her inviteres alle forældre til arbejdslørdag, hvor vi i fællesskab vil vedligeholde og forbedre vores skole.

Skoleboden

Der vil lejlighedsvis være tilbud om ”ugens ret” og fredagskage. Dette bliver meldt ud i ugen optil.

Madpakken

Da en "taskelun" madpakke ikke er det mest spændende at sætte tænderne i, opfordrer vi til, at madpakken opbevares i køleskab, som forefindes i klasserne eller i umiddelbar nærhed.

Byture

Skolens elever må ikke forlade skolens område uden tilladelse.

Kommunikation

Meddelelser fra skolen til hjemmene bliver sendt pr. mail.

Husk at give besked ved ændringer i mailadresse!

SFO

Skolefritidsordningen har åbent hver dag fra klokken 6.30 til 8.00 og igen fra klokken 12.45 til 17.00 (fredag dog til 16.30). Der kan træffes særlig aftale om tidligere mødetid – kontakt da skolens kontor.

På skolelukningsdage (se skolekalender) kan børnene meldes i feriekuffert. Der er helt ferielukket i ugerne 28-29-30 i sommerferien.

Vi henstiller til, at I og børnene husker at melde, når I kommer samt når I går.

Se i øvrigt SFO-siderne bagerst.

Rygepolitik

Vedsted Friskole er røgfri. Der må ikke ryges i skoletiden, hverken af elever eller ansatte.

Fravær

Der føres dagligt protokol over elevernes fravær til morgensang. Ved fravær (sygdom, fritagelse etc.) skal I sende en sms-besked med barnets navn og klasse. Sms'en sendes til skolens kontor 29480722 inden kl. 08.00 hver dag eleven er fraværende, medmindre at tidsperioden kan forudsiges fra start.

Ved fritagelse fra enkelte timer skal der afleveres besked fra forældrene.

Ved fritagelse over længere tid skal I kontakte klasselæreren eller skolens leder. Vi anser det for overordentlig vigtigt, at eleverne møder op til undervisningen og opfordrer til, at tandlæge- og lægebesøg og lignende om muligt lægges uden for skoletiden. Opkald/kontakt fra eleverne selv godtages ikke.

Mobbepolitik

Det er vores erklærede mål, at ingen børn må udsættes for ondsindede og gentagne drillerier (mobning), og vi vil altid bestræbe os på at løse problemerne, når vi bliver bekendt med dem. Vi ser og hører ikke alt, men det, vi hører om, gør vi noget ved.

Vi opfordrer derfor til, at I som forældre lytter til, hvad jeres børn kommer og fortæller jer, og har øje for de signaler, de udsender og derefter kontakter skolen.

Børn, som på trods af gentagen påtale fortsætter med at mobbe andre, vil om nødvendigt blive bortvist fra skolen.

Se trivselsplan på skolens hjemmeside.

Mobiltelefonpolitik

Mobiltelefoner, som næsten er hvert barns eje, tager utrolig meget af børnenes opmærksomhed. For at sikre undervisningen og børnenes fællesskab gode betingelser, har vi på Vedsted Friskole valgt at være mobilfri. Vælger man at tage mobiltelefon med i skole, skal den afleveres ved morgensang.

Telefonen vil da blive låst inde og udleveres, når eleven får fri fra skole. Der laves aftaler med læreren vedr. tablets og andre gadgets.

Telefon, tablet, computer og lignende medbringes på eget ansvar. Se afsnittet "Forsikring" side 7.

I situationer, hvor eleverne har brug for at ringe hjem, kan de bede om at låne telefonen på lærerværelset, eller få deres telefon udleveret. Dette gælder dog ikke legeaftaler og lignende.

Glemte ting

I løbet af skoleåret glemmer eleverne ofte tøj, håndklæder, sko og lignende. De glemte sager samles i en kurv i gangen ved trappen i forsamlingshuset, og her er I meget velkomne til ind imellem at kigge efter, om noget skulle være jeres.

Ure, smykker og lignende bliver i reglen afleveret på lærerværelset eller kontoret. Så kom endelig ind og spørg, hvis I savner noget.

Et par gange om året afleverer vi det tøj, som ingen vil kendes ved, i tøjcontainere.

Forsikring

I forbindelse med jeres børns skolegang og ophold i skolefritidsordning er der en række forsikrings spørgsmål, som I skal være opmærksomme på:

- Skolen har en lovpligtig erhvervsansvarsforsikring, der dækker skader på børn i skolen eller deres ejendele, som skolen er ansvarlig for i juridisk / forsikringsmæssig forstand. Det er skader, der er forårsaget af uforsvarlig aktivitet.
- Børnene er ikke ansvarsforsikrede gennem skolen! Vi anbefaler derfor, at alle hjem har en familie / indboforsikring, hvor der er tilknyttet en ansvarsforsikring. Vi anbefaler desuden, at forældre har en familie / ulykkesforsikring, hvor også børn er dækket ved skader efter ulykker, herunder tandskader.
- Skolen kan ikke påtage sig ansvaret for ødelæggelse eller bortkomst af f.eks. mobiltelefoner og andre værdigenstande eller penge. Hvis en elev medbringer større pengebeløb, kan disse deponeres på kontoret.

Kommandovejen

Kommandovejen er skabt for, at der ikke skal være eller blive "snak i krogene". Hvis man oplever at andre ikke lever op til dette, forventer vi, at man opfordrer vedkommende til at følge kommandovejen.

Hvis man har spørgsmål eller kritikpunkter, som vedrører undervisningen, skolens dagligdag eller timerne, retter man en henvendelse til den involverede voksne. Hvis der efter flere forsøg ikke er fundet en løsning på det evt. problem, involverer man skolelederen i problemet. Skolelederen har ansvaret for den daglige pædagogiske ledelse, og skal sikre det fælles bedste; derfor kan alle ikke altid få medhold i deres synspunkter. Men henvendelsen vil altid få en saglig behandling.

Hvis man har mere overordnede spørgsmål til skolens styring mv.- jævnfør vedtægterne, - retter man en henvendelse til bestyrelsen, som vil behandle sagen.

Erstatning af bortkomne/ødelagte bøger

Eleverne får løbende udleveret bøger både fra skolen og fra CFU (Center For Undervisningsmidler). Disse skal behandles med respekt og omhu. Der må ikke skrives i bøgerne og de skal være bundet ind.

Der vil blive opkrævet **erstatning** for ødelagte/bortkomne bøger.

Skoletandplejen

Børn og unge indkaldes individuelt til tandeftersyn på klinikken i Aabybro. Tandplejen i Jammerbugt opfordrer til, at forældrene ledsager børnene til undersøgelserne, så eventuelle spørgsmål kan afklares på stedet.

Forebyggende behandlinger og undervisning i tandbørstning vil som hidtil kunne foregå på skolen.

Klinikkens åbningstider er mandag-fredag kl. 8.00-15.00, onsdage dog til kl. 17.00.

Skulle man få brug for tandlægen i sommerferien henvises til jammerbugt.dk.

Skolesundhedstjenesten

Vores sundhedsplejerske hedder Betinna Pedersen, og hun kan kontaktes på tlf.: 41 91 25 83 eller på mail: btp@jammerbugt.dk.

Når et barn skal undersøges, vil forældrene få besked om tidspunktet gennem skolen eller direkte fra Skolesundhedstjenesten.

Forældrene er altid velkomne til undersøgelserne af deres børn. Det er især vigtigt, at mindst én af forældrene er med ved indskolingsundersøgelsen samt ved børn med særlige behov.

Yderligere oplysninger om skolesundhedsplejen kan findes på Jammerbugt Kommunes hjemmeside www.jammerbugt.dk under "Børn og unges sundhed".

PPR

Skolen har samarbejde med Jammerbugt kommunes PPR (pædagogisk psykologisk rådgivning). Skolen afholder løbende fastlagte møder med fagpersoner (psykolog, tale- hørekonsulent og pædagogisk konsulent) herfra, hvor forskellige pædagogiske problemstillinger bliver vendt.

PPR har papirjournal på elever, der i forbindelse med deres skolegang, har haft kontakt til PPR f.eks. pædagogisk psykologiske vurderinger (rapporter).

PPR's journal makuleres, når eleven forlader Vedsted Friskole.

Vedr. fælles eller delt forældremyndighed

Procedure vedr. oplysninger fra skolen og SFO'en, når forældre ikke bor sammen

Skolen og SFO'en får ikke automatisk oplysninger om ændringer i et barns forældremyndighedsforhold og derfor anvendes denne procedure:

1. Orientering om delt forældremyndighed

- Ved indskrivning til børnehaveklassen skal forældrene oplyse, om der er delt forældremyndighed.

- Hvis én af forældrene undervejs i barnets skoleforløb – under henvisning til en nu delt forældremyndighed – ønsker at blive orienteret om barnets skolegang skal vedkommende aflevere skriftlig dokumentation for forældremyndigheden.
- Dokumentation kan enten være en bekræftelse, der er underskrevet af begge barnets forældre, eller en kopi af en kendelse fra statsamtet.

2. Orientering til hjemmene ved delt forældremyndighed

- Der afsættes ikke ekstra tid til forældresamtaler, men forældrene opfordres til at komme sammen.
- Information fra skolen sendes bl.a. som mail, hvorved alle kan modtage disse, hvis aktuelle mailadresse afleveres til skolen.
- Nyhedsbreve fra skole og/eller SFO kan afleveres i 2 eksemplarer til barnet, som selv afleverer dem til begge forældre efter aftale.

3. Såfremt kun den ene af forældrene har forældremyndigheden, gælder flg. regler for den af forældrene, der ikke har forældremyndigheden (jfr. Civilretsdirektoratets skrivelse af 8. december 1995)

- Vedkommende har ikke krav på at deltage i forældresamtaler, forældremøder o. lign.
- Vedkommende har ikke krav på at blive løbende orienteret, hverken mundtligt eller skriftligt.
- Efter konkret aftale med skolelederen kan der dog gives visse oplysninger.

Træffetider

Skoleleder:	Dagligt på tlf. 29 48 07 22 eller 29 48 07 23
Øvrige lærere:	I frikvarteret kl. 11.35 – 12.00 på 29 48 07 22.
SFO'en:	Dagligt kl. 6.30 – 8.05 og 12.45 – 17.00 (fredag til 16.30) på tlf. 29 48 07 28
Sekretær:	Dagligt kl. 8.00 – 13.00 på tlf. 29 48 07 22 eller mail: kontor@vedsted-friskole.dk

Med venlig hilsen
Vedsted Friskoles ansatte og bestyrelse

Info om SFO'en

Vedsted Friskoles SFO er en privat skolefritidsordning beliggende på skolen. Vi har nogle dejlige lokaler og udearealer på stedet, flere legepladser, lille overskuelig skolegård og en sportsplads. Desuden har vi nem adgang til skov og å.

Det har stor betydning for os, at det enkelte barn får oplevelsen af, at alle er en vigtig del af fællesskabet. Derfor opfatter vi SFO'en som et "fristed", hvor der er mulighed for at lege.

Vi giver plads til leg ude og inde efter barnets eget ønske. Vi opfordrer dog børnene til at lege mest muligt udendørs. Vi bruger meget sportspladsen, skoven og området omkring skolen. Ofte laver vi aktiviteter omkring vores bålplads, på sportspladsen, i vores hal eller i nogle af skolens lokaler.

Vi arbejder desuden for at skabe:

- et pædagogisk trygt miljø, hvor børnene er glade for at komme og hvor børn og voksne trives i en overskuelig hverdag.
- optimale udviklings- og udfoldelsesmuligheder ud fra vores kendskab til og erfaring med børn og de muligheder vi har.
- et åbent og positivt forældre-personalesamarbejde med respekt for hinandens forskelligheder.
- helhed i familiens dagligdag for søskende i skolefritidsordningen og skolen.

Personale

Lonni Røn Andreassen

Mike Warwick

Jytte Haven Nørgaard

Forældresamarbejde

Et godt samarbejde mellem SFO og hjemmet er en vigtig forudsætning for, at barnet får en god hverdag. For at barnet kan udvikle sig optimalt, skal den konstruktive dialog om stort og småt mellem pædagoger og forældre være til stede. Vi værdsætter højt at kunne tale med forældre omkring barnet, både hvad angår dets familieliv og hverdagen hos os.

Én pædagog deltager desuden i skole/hjem samtalerne, hvor der bl.a. er dialog mellem SFO-pædagog, lærer og forældre omkring barnets trivsel.

Lærer/pædagog samarbejde

Børnehaveklasselederen, lærerne i indskolingen og pædagogerne taler dagligt sammen. Dermed vil eventuelle beskeder fra hjemmet blive givet videre SFO og skole imellem, ligesom beskeder om hvordan morgenen eller skoledagen er gået.

Aktiviteter

I SFO'en vægter vi højt, at børnene har mulighed for at røre sig. Til det har vi nogle rigtig gode faciliteter. Vi benytter os af sportspladsen og af alle de muligheder, der findes i vores hal, både nogle aktiviteter der er fastlagt af de voksne og børnenes egen leg. Især i den våde og kolde tid benytter vi ofte hallen.

I skoven bygger børnene huler, og på legepladsen har vi nogle gange bål, hvor der bages snobrød, laves suppe eller andre spændende bålretter.

Børnene er velkommen til i begrænset omfang – hver onsdag – at medbringe legetøj eller tablet. Dette medbringes på eget ansvar.

Det er personalet der vurderer om legetøjet er hensigtsmæssigt at lege med i vores omgivelser, og taler med barnet og/eller forældre herom.

Praktisk

Vi er meget ude, hvorfor børnene skal have tøj med der passer til årstiden, samt skiftetøj. Det ekstra tøj hænges i en pose i børnenes garderobe i skolen.

Kontakt

Der er altid personale at træffe i SFO'ens åbningstid, tlf: 29 48 07 28

Åbningstider på skoledage

På skoledage er der åbent fra 06.30 – 8.05 og igen fra kl. 12.45 - 17.00 (fredag til kl. 16.30).

Der er mulighed for pasning fra kl. 6.00 - 6.30 i børnehaven. SFO's lukkevagt passer til gengæld børnehavebørn fra kl. 16.30 - 17.00 (16.00 - 16.30 om fredagen). Derfor kan vi være at finde i Landsbyhaven i dette tidsrum, hvis vi ikke er at finde i SFO'en.

Feriekuffert

På skolefridage og skoleferier kan barnet tilmeldes feriekuffert. Seddel og tilmelding sendes ud i god tid til forældrene. Det er vigtigt med tilmelding, så vi kan afsætte det rigtige antal personale.

Åbningstiden er kl. 6.00 – 17.00, fredag til 16.30. Der opkræves betaling for tilmeldte dage, 75 kr. pr. barn pr. dag.

Tilbud

Der ydes søskenderabat i henhold til gældende betingelser – se *Noget om økonomi*. Det er muligt at søge om delvis økonomisk friplads i henhold til gældende regler for indtægtsgrænser.

Moduler

Morgen kl. 6.30 – 8.05

Efter skole til 14.30

Eftermiddag 14.30 – 17.00 (fredag kl. 16.30)

Ændring af moduler

Det er muligt at ændre modulerne undervejs. Dette kan øjeblikkeligt ske hvis der ønskes mere, men med 1 måneds varsel til den første i måneden, hvis der ønskes færre timer.

Priser

Fuld tid pr. md. 1. barn 1.150 kr. søskende 180 kr.

2 moduler pr. md. 1. barn 905 kr. søskende 135 kr.

1 modul pr. md. 1. barn 465 kr. søskende 105 kr.

Tilmelding skal ske så hurtigt som muligt på tilmeldingsblanket, der udsendes før skolestart.

Ændring i tider for pasning skal ske ved henvendelse i SFO'en eller på kontoret.

Børn i 4. kl. kan tilmeldes SFO til samme pris som for ældste barn.

Feriekuffert – pasningsmulighed i SFO på skolelukningsdage

fra kl. 6.00 - 17:00 (fredag 16.30) 75 kr. pr. barn pr. dag

Specielle hensyn

SFO'en tager gerne – i den udstrækning det er muligt – specielle hensyn til jeres barn. Aftal eventuelt nærmere med SFO personalet.

Indmeldelse

Når tilmelding til SFO'en er afleveret op til sommerferien, er barnet indmeldt i SFO'en med start den førsteskoledag. Man kan tilmeldes feriekuffert fra 1. august.

Går man i Børnehaveklasse – 3. klasse, skal tilmeldingen afleveres, da disse klassetrin automatisk er en del af SFO'en.

Går barnet i 4. klasse, kan der laves en særskilt aftale om pasningsmulighed i SFO'en.

Udmeldelse

Udmeldelse af SFO'en skal ske med én måneds varsel inden den 1. i måneden.

Elever i 3. klasse bliver automatisk udmeldt fra SFO'en pr. 30. juni, hvis der ikke er lavet anden aftale med SFO'en.

Trivsel

Ligesom på skolen er det MEGET vigtigt, at SFO-personalet ved besked om ændringer som kan præge barnets hverdag, så som skilsmisse, dødsfald osv. Derfor bestræber lærerne og SFO-personalet sig på, at videregive eventuelle problematikker. Det kan I hjælpe os med.

Mobiltelefoner

Hvis børn medbringer mobiltelefoner, skal disse forblive i skoletasken slukkede, så længe SFO'en har tilsyn med børnene, dvs. fra de ankommer, indtil de har forladt skolens område.

Bliver denne regel ikke overholdt, inddrager personalet mobiltelefonen og udleverer den, når barnet skal hjem.

Personalet kan i særlige tilfælde, hvis de skønner det praktisk og forsvarligt, beslutte at fravige disse retningslinjer og indgå en anden – og midlertidig – aftale med børnene og deres forældre. En sådan afvigelse kunne f.eks. ske i forbindelse med udflugter, eller hvis et barn har behov for særlig omsorg i forbindelse med sygdom og lignende.

Nogle børn bruger deres mobiltelefoner til spilledagen om onsdagen. Det er naturligvis i orden.

Kontaktinformationer

Det er vigtigt, at vi altid kan komme i kontakt med mor, far eller en anden i familien. Derfor skal ændringer i telefonnumre og mail altid meddeles til kontoret.

Goddag/farvel

Det er vigtigt at børnene (med hjælp fra forældrene) altid siger "goddag" og senere "farvel" til en af de voksne i SFO'en. På den måde, har vi altid overblik over, hvilke børn der befinder sig i SFO'en. Desuden er det vigtigt for os, at det enkelte barn bliver godt modtaget af en voksen, samt at få sagt "farvel" på en god og nærværende måde.

Opsyn/Hvor er mit barn?

Da vi hos os har rigtig mange kroge og hjørner man kan opholde sig i, er det ikke altid personalet kan sige præcist hvor jeres barn befinder sig ved afhentning. Vi har altid styr på, om barnet er i SFO, og som regel om han/hun er ude eller inde. Men børn flytter sig jo (heldigvis) hurtigt. Det er derfor forældrenes ansvar at finde børnene ved afhentning, men vi vil selvfølgelig gerne være behjælpelige.

Fritidsaktiviteter

Vi sender gerne de børn af sted, som skal direkte til fritidsaktiviteter på skolen eller i byen. Det kan være musik- og billedskole og fodbold (Birkelse IF). Aftale om dette laves med personalet.

Legeaftaler

Vi vil meget gerne opfordre til, at børnene/I, så vidt det er muligt, laver legeaftaler hjemmefra, og at vi hører om disse, når I afleverer jeres barn. Ved spontan opstået lyst til at lege, beder vi ofte børnene vente med at spørge, til den første af børnenes forælder kommer. Dette for at undgå for mange forviklinger, når så små børn skal ringe.

De ældste børn får dog ofte lov til at ringe i større udstrækning, end de yngste. Det er den pågældende SFO-voksen, som vurderer, om de må ringe.

Bus

Har man behov for, at éns barn kører med bussen hjem, kan der laves en fast aftale om at vi sender barnet afsted til bussen.

Fødselsdagsfester

Husk at meddele personalet i SFO'en, når jeres barn skal deltage i fødselsdagsfest, eller selv holder fødselsdagsfest og derfor helt eller delvist ikke møder op i SFO'en.

Morgenmad

SFO'en sørger ikke for morgenmad, men alle børn er velkomne til at medbringe morgenmad og evt. mælk. Vi har ikke megen skabs- og køleplads, så vi kan desværre ikke tilbyde at opbevare drikkevarer og mad i større mængder.

Eftermiddagsmad

Børnene skal selv medbringe egen eftermiddagsmad. Helst noget sundt og nærende – specielt hvis barnet skal hentes sent. Vi har et køleskab i SFO'en til opbevaring af mad. Selvom man ikke benytter morgen-SFO'en, er man velkommen til at gå ind og lægge eftermiddagsmaden deri før skolestart. Køleskabet rengøres og tømmes for rester hver fredag. Vi spiser eftermiddagsmad sammen i tidsrummet kl. 14.30 – 15.00.

**Vi glæder os til samarbejdet med alle børn og forældre
Hilsen de voksne i SFO'en**